

Revista *Liga*

REVISTA

“35 anos de Voluntariado

Uma história que não cabe em poucas páginas, um serviço grandioso e incansável para a comunidade de Bento Gonçalves. A Liga de Combate ao Câncer, por meio de um precioso voluntariado, estará sempre disponível para lhe prestar o melhor serviço e apoio.”



Liga

Liga de Combate ao Câncer
de Bento Gonçalves

Palavra da presidente



A Liga de Combate ao Câncer de Bento Gonçalves promove junto a comunidade regional um trabalho diário, voltado a prevenção, diagnóstico precoce e ao tratamento de pessoas com câncer. Para mim, é extremamente importante estarmos inseridas junto a esta parcela da população que tanto necessita de um acolhimento adequado para lidar com assuntos relacionados a saúde, em especial o câncer, podendo desta forma promover uma melhor qualidade de vida a esta e as futuras gerações.

É fundamental que as informações que passamos cheguem a cada cantinho da cidade, orientando e conscientizando sobre a necessidade da prevenção e do cuidado com a saúde. Neste informativo publicamos um pouco de tudo o que fizemos e precisamos melhorar/ampliar em nosso dia a dia, pois estamos diante de um quadro preocupante no que diz respeito a incidência de novos casos, a situação da

saúde pública e a falta do cultivo de hábitos saudáveis em nosso cotidiano. Durante mais de 35 anos voluntariados, a Liga ressalta o comprometimento com as pessoas de nosso município e principalmente a transparência em nossa atuação. Hoje estamos em uma sede própria com inúmeros serviços prestados, dispomos de um canal aberto com todas entidades públicas e privadas que tem nos dado apoio para continuar esta caminhada.

É importante ressaltar nossa parceria com o INCA (Instituto Nacional do Câncer) e recentemente com a Fundação Oswaldo Cruz, o que nos credita em uma linha de trabalho sério. Precisamos sempre evoluir aprimorando nossas informações e nossos serviços para que nossa comunidade possa se sentir acolhida.

**Estaremos sempre a disposição.
Com carinho.**

Maria Lúcia Gava Severa



Maria Lúcia Gava Severa
Presidente

Conheça a Liga

A história da Liga de Combate ao Câncer de Bento Gonçalves está traduzida no olhar e na esperança das pessoas que atendemos. E o trabalho ganha força através da perseverança e da dedicação que existem em cada uma das nossas voluntárias. Assistencial, a entidade é de natureza civil, sem fins lucrativos. Tem como missão principal amparar pessoas carentes e necessitadas, ajudando a comunidade a lutar contra o câncer.

Engajada na promoção da saúde na comunidade regional, a Liga de Combate ao Câncer de Bento Gonçalves vem desenvolvendo, uma série de atividades cuja finalidade soberana é contribuir para a melhora na qualidade de vida das pessoas. Nesse propósito, diversos resultados positivos já foram conquistados - prova disso é o amplo rol de ações direcionadas ao estímulo da prevenção e da busca pelo diagnóstico precoce do câncer, valendo-se de ferramentas como programas de combate ao tabagismo, custeio de medicamentos e exames, atendimento psicológico,

nutricional, fisioterapia, fonoaudióloga, médico, enfermagem, banco de perucas e sutiãs, grupo de artesanato, palestras em empresas e escolas. Trabalhando junto com a comunidade, a Liga usa a conscientização como ferramenta de combate à doença. Dessa forma, oferece campanhas de esclarecimento que são capazes de educar e prevenir, elevando a autoestima dos pacientes e dividindo suas experiências com todos.

Você sabia?

Organização não governamental, sem fins lucrativos, apartidária, de reconhecimento público no âmbito municipal, estadual e federal, foi criada em maio de 1977 por um grupo de voluntárias que se colocaram à disposição da comunidade, tendo em vista as necessidades de auxiliar os pacientes da época. Entre os objetivos da Liga estão o de auxiliar no tratamento de pessoas portadoras de câncer e promover a conscientização e a educação da população, visando a prevenção do câncer e o diagnóstico precoce.

DIRETORIA

Responsável pela administração e direção das atividades da entidade, é composta pelas voluntárias:

Presidente: Maria Lúcia Gava Severa

1ª Vice-Presidente: Ladi Sbrissa Donadel

2ª Vice-Presidente: Beatriz Donadel Spiller

1ª Secretária: Eufrosina Pinto de Souza

2ª Secretária: Luci Maria Salvador

1ª Tesoureira: Tereza Ravello

2ª Tesoureira: Maria Teresa Postal

Diretora do Dpto. Social: Terezinha Dalla Costa

Diretora do Dpto. de Assistência: Clery Carvalho

Diretora do Dpto. de Artesanato: Margaret Fracalossi

Conselho Deliberativo:

Presidente: Lisete Maria De Bacco Pasquali

Vice-Presidente: Valeria Farina

Secretária: Gertrudes Zanchett

Eles na Cozinha



O Jantar Eles na Cozinha é um evento beneficente realizado pela Liga a fim de arrecadar fundos para manutenção da estrutura e das atividades anuais. O evento ocorre no mês de agosto e reúne 700 pessoas entre autoridades, empresários, voluntários e pessoas da região.

O jantar irá comemorar a sua 16ª edição, neste ano, com muitas novidades e sabores ainda mais especiais. Para que juntos possamos sempre melhorar e aumentar o atendimento na luta contra o câncer.



Depoimentos



“Descobri em 2007 que tinha dois tumores malignos, no ovário e na mama. Depois apareceu no pulmão também, fiz cirurgia e oito quimioterapias. Na época que conheci a Liga precisava fazer radioterapia e o aparelho de Bento não estava funcionando, então procurei a entidade e elas me ajudaram a conseguir fazer a radioterapia em Caxias do Sul. Pra mim foi muito importante a ajuda delas, pois na época morava sozinha e não tinha muitas condições.

Hoje sou voluntária da Liga, participo de um grupo de artesanato e passo horas bem agradáveis, sou muito bem tratada por todos.

Para superar a doença tem que ter muita fé em Deus. É a gente que tem que se ajudar, mas o apoio de todos é muito bom nessas horas”.

Maria de Lourdes Ruggini, 48 anos.

“Meu primeiro contato com a Liga foi através de uma indicação da psicóloga com quem eu tratava. Na época eu usava sonda e era difícil me alimentar. Tive um câncer raro na tireoide medular, foram dois anos de tratamento, passei por duas cirurgias e radioterapia. Foi através da Liga que consegui fazer a segunda cirurgia em Porto Alegre, além de consulta com fonoaudióloga e psicóloga.

A Liga me ajudou a chegar onde estou hoje, a ter uma segunda chance de vida.

Só tenho a agradecer, pois se estou aqui hoje, foi por intermédio da Liga, sem ela eu não teria conseguido. Quem está passando por essa doença não deve desistir nunca. Os médicos me diziam que estavam fazendo tudo o que se podia fazer, pois o meu caso era complicado. Mas eu não acreditei. Sempre que uma porta se fecha, outra se abre e com persistência a gente chega lá. Eu acreditei e consegui.”

Airton Basso, motorista e paciente.

“Meu pai não conseguia abrir a boca direito, sentia muita dor e mal conseguia engolir. Visitamos dentistas e médicos do SUS, mas ninguém descobria o que era, até que procuramos outro profissional da rede particular, que chamou um especialista buco-facial e tivemos um diagnóstico. Tratamos com antibiótico, mas a dor não parou. Então eles sugeriram que a gente fosse até a Liga de Combate ao Câncer de Bento Gonçalves e tentasse conseguir um médico otorrino, parceiro da entidade. Quando fizemos a consulta, o médico disse que a lesão estava muito grande e descobrimos que era câncer. Depois da cirurgia meu pai teve que começar a se alimentar por sonda. A Liga forneceu as primeiras alimentações, suplementos, remédios para enjoos e estômago, que eram caros. Se fosse tirar do bolso não teria como, porque meu pai precisa fazer a alimentação de três em três horas, sendo dois litros por dia. Depois, com orientação da Liga conseguimos a alimentação pelo SUS. A ajuda da entidade foi super importante, as voluntárias da Liga deram muito apoio, foi um alívio. Todos os municípios deveriam ter um serviço de assistência como o que a Liga oferece. Eu só tenho a agradecer.”

Maria Sueli Cappelli Scussel, filha de Luís Cappelli.

NÓS TAMBÉM
APOIAMOS
ESSA CAUSA!



www.cdlbento.com.br



Espalhe Vida

O tabagismo é o fator cancerígeno mais importante, responsável pelo desenvolvimento de mais de uma dezena de diferentes tipos de câncer, além de doenças pulmonares crônicas, doenças arteriais coronarianas e acidentes vasculares cerebrais, que configuram atualmente as principais causas de mortes em nosso meio. Baseada nestas informações, a Liga de Combate ao Câncer de Bento Gonçalves implantou o programa Espalhe Vida, que se configura como estratégia para direcionar as ações de prevenção através de medidas educativas preventivas de apoio e tratamento para a cessação ao tabagismo.

Dentro deste projeto a Liga desenvolveu uma capacitação aos profissionais na área da educação sobre os malefícios do tabaco, adotando estilos de vida saudáveis, para que desta forma possam estimular mudanças de comportamento relacionadas ao tabagismo entre professores e a comunidade escolar que interagem, evitando assim a iniciação entre as crianças e adolescentes.



A união faz diferença. Em todos os momentos.

Liga de Combate ao Câncer e CIC/BG – Juntos por um mundo melhor.



Dia do Basta

Para conscientizar a população dos malefícios do tabaco o dia 31 de maio foi instituído como Dia Mundial de Combate ao Fumo, e a Liga de Combate ao Câncer entrou nesta campanha de conscientização, colocando em pauta o assunto proporcionando o conhecimento sobre os malefícios do tabaco por toda a população e ainda incentivando os tabagistas a cessar o vício.

Esta campanha tem como objetivo incentivar a população a livrar-se do vício do tabaco, melhorando conseqüentemente a qualidade de vida e saúde da população e diminuindo um dos maiores fatores de risco para o câncer e outras doenças.



A campanha "Eu cuido do que é meu" foi criada com o objetivo de informar a população sobre as ações e projetos da Liga de Combate ao Câncer de Bento Gonçalves e seu impacto positivo na sociedade.

Ao longo do ano serão desenvolvidas diversas ações, como palestras, ações nas escolas, mostras itinerantes e criação de materiais institucionais, todas com a intenção de divulgar o trabalho da Liga junto à comunidade, promover estilos de vida saudáveis e conscientizar a população para a prevenção do câncer. Essas ações ocorrerão em ambientes diversos, como escolas, empresas e pubs, tudo para que seja possível levar a mensagem da Liga aos mais diversos públicos de forma impactante e criativa. Mais do que informar, o objetivo é aproximar a entidade e a população, despertando a atenção das pessoas de forma efetiva.

Esperamos que essa ação mobilize a sociedade, engajando e sensibilizando cada vez mais pessoas pela luta dessa causa tão importante.



Sindilojas

Regional Bento



Telefonia Celular
empresarial
benefícios estendidos à pessoa física

3055-2030

suporte@sindilojasbg.com.br



Grupo de Artesanato

Muito mais do que uma terapia, a arte tem inspirado e auxiliado pacientes com câncer a retomar sua rotina e descobrir uma nova paixão. A partir de uma iniciativa da professora Ernilde Santarosa, o grupo de voluntárias da Liga de Combate ao Câncer de Bento Gonçalves alia sustentabilidade e solidariedade através do trabalho com materiais recicláveis. As mulheres transformam caixas de sabão em pó ou cereais em criativas embalagens para presentes uma forma de reciclar e arrecadar recursos para a entidade. Para a presidente da Liga de Combate ao Câncer de Bento Gonçalves, Maria Lúcia Gava Severa, o artesanato com as caixinhas une as voluntárias e representa uma importante ajuda financeira para a manutenção das atividades da Liga.

INSPIRE-SE NESSES EXEMPLOS:

"Comecei o voluntariado a convite de amigos, era uma vontade muito grande de poder compartilhar um pouco da experiência em trabalhos manuais, herança de minha mãe. Sinto-me feliz e grata por fazer parte da Liga e mais ainda com o Grupo de Artesanato, pois somos trabalhadoras em busca de criatividade

para elaborar peças bonitas e comercializá-las, revertendo o lucro para o bem estar dos pacientes."

Leonice Dalla Lana

Nem a arte conseguiu fazer esquecer os momentos difíceis que passou quando descobriu que estava com câncer. "Quando adoeci nem as pinturas me tiraram do buraco escuro que é esta doença. Esta etapa foi a mais terrível da minha vida, onde perdemos o rumo de tudo, nossa vida estaciona e sentimos um medo terrível da morte", relembra.

No entanto, com apoio psicológico e ao conhecer o Grupo de Artesanato da Liga de Combate ao Câncer ela reencontrou sua paixão pelas telas e retomou suas pinturas. "Sempre adorei pinturas, me encanto com a arte. Adoro desenhos abstratos, viajo num mundo imaginário no qual não existem regras ou traços perfeitos, só existe imaginação, criatividade e que o céu é o limite. Através da arte expressei toda as minhas emoções e inspirações", explica Marli.

Marli Antunes da Silva



Liga Jovem

Com a missão de engajar jovens em prol do combate e prevenção do câncer, a Liga de Combate ao Câncer criou a Liga Jovem, uma das novidades que a entidade exhibe em 2014. Cerca de 10 pessoas participam do grupo, que vai levar informação e conhecimento para a população mais jovem da cidade, além de promover ações que priorizam hábitos saudáveis e auxiliam no trabalho da entidade.

"O trabalho da entidade é fundamental na busca pela vida, pelo bem-estar e saúde, dando orientação e o correto encaminhamento. Nós queremos dar continuidade a esse ideal,

contribuindo com novas ideias e ferramentas para alcançar também outros públicos", explicam os jovens.

Assim, a Liga Jovem começa a conquistar seu espaço e semear a continuidade do voluntariado no futuro. "Queremos engajar este grupo em nossas ações para atingir todos os públicos na conscientização sobre o diagnóstico precoce do câncer e de outras doenças. Com a ampliação de nossa rede de voluntários também poderemos contribuir de forma mais significativa para salvar mais vidas e levar informação de qualidade para ainda mais pessoas", destaca a presidente da Liga de Combate ao Câncer de Bento Gonçalves, Maria Lúcia Gava Severa.

12^a Edição

FINNMA

B R A S I L

FEIRA INTERNACIONAL DE MÁQUINAS, MATÉRIAS-PRIMAS
E ACESSÓRIOS PARA A INDÚSTRIA MOVELEIRA

COMPROMISSO COM A EVOLUÇÃO

www.fimma.com.br

16 A 20 | MARÇO 2015

PARQUE DE EVENTOS
BENTO GONÇALVES / RS - BRASIL

REALIZAÇÃO

MOVERGS

ASSOCIAÇÃO DAS INDÚSTRIAS DE MOVEIS DO ESTADO DO RIO GRANDE DO SUL

www.movergs.com.br

Campanhas

Compartilhe Vida: a campanha Compartilhe Vida, tem como objetivo a captação e fidelização de doadores de sangue, através da realização de cadastros de possíveis doadores voluntários, em parceria com universidades, empresas e hospital da região. Esta campanha tem como objetivo abastecer o banco de sangue do hospital para uso de pacientes com câncer e da comunidade em geral.

7 Sinais: o diagnóstico precoce do câncer, na maioria das vezes é fator determinante do sucesso do tratamento, por isso a Liga de Combate ao Câncer alerta para os principais sinais do corpo no aparecimento do câncer, orientando a população nos sinais emitidos pelo seu corpo e detectando precocemente a doença, proporcionando assim, um tratamento mais rápido e eficaz.

Câncer de Pele: o câncer de pele corresponde a 25% de todos os casos de câncer no Brasil e apresenta alto percentual de cura se detectado precocemente. Por esse motivo a Liga de Combate ao Câncer

de Bento Gonçalves realiza campanhas para combater os fatores de risco que podem acarretar a doença e estimula as pessoas a prestar atenção nos sintomas do mesmo. Esta campanha tem como objetivo a prevenção e detecção precoce da doença, diminuindo assim os níveis de mortalidade por câncer de pele, através da conscientização da população.







Câncer de Próstata: o câncer de próstata é o mais comum entre os homens.

Previna-se!

O homem pode se proteger do câncer de próstata indo ao médico regularmente para o exame de toque retal, mesmo que esteja se sentindo bem e não apresente problemas urinários. O toque retal é um exame indolor e permite que o médico, apalpe a próstata.

O Câncer no início é silencioso. Não espere os sintomas aparecerem! Fale com seu médico.

Tenha hábitos saudáveis:

-  pratique atividade física;
-  tenha uma alimentação rica em frutas, verduras e legumes;
-  reduza a quantidade de gordura na alimentação, principalmente a de origem animal;
-  mantenha o peso na medida certa;
-  diminua o consumo de álcool;
-  não fume.

Exposição "A mulher e o câncer de mama no Brasil"

Quem visitou a exposição "A Mulher e o Câncer de Mama no Brasil", trazida com exclusividade em março deste ano pela Liga de Combate ao Câncer de Bento Gonçalves, em parceria com a Fundação Oswaldo Cruz (Fiocruz) e o INCA (Instituto Nacional do Câncer), pode conhecer, por meio de 21 painéis temáticos, aspectos históricos, médicos e culturais das mamas que ajudam a desmistificar a doença, além de atentar para a importância do diagnóstico precoce em seu combate e tratamento. Iniciativa de cunho socioeducativo, a promoção

da exposição foi uma das ferramentas utilizadas pela Liga para salientar, no mês da mulher, a conscientização sobre a necessidade dos cuidados com a saúde feminina. "Ficamos muito satisfeitos com a iniciativa da entidade bento-gonçalvese, de trazer a mostra para a cidade, e especialmente com os resultados obtidos pela ação. Esse tipo de projeto é muito valioso e certamente contribuirá para a expansão do alcance do trabalho da Liga", disse Márcio de Andrade, um dos curadores da mostra. A exposição esteve em exibição no Shopping Bento e também na UCS/Carvi, com o acompanhamento da equipe de voluntárias da Liga, prestando orientações e informações ao público. A entidade também realizou palestras educativas em diversas empresas da cidade.



O Sindicato das Indústrias Metalúrgicas, Mecânicas e de Material Elétrico apoia o valoroso trabalho desenvolvida pela Liga em nossa comunidade.



Saúde da mulher

A Liga de Combate ao Câncer de Bento Gonçalves transmitiu uma mensagem clara de mobilização na luta contra o câncer: o diagnóstico precoce é a melhor forma de vencer a doença e poupar vidas. Com essa pauta, a entidade promoveu várias ações diferenciadas à saúde da mulher, dentre elas, um *talk show*, com a presença da AMEB, INCA, SBM e a jornalista Rosane Marchetti para a troca de informações e o debate de ideias na noite de 07 de outubro, no auditório do CIC-BG. A ação marcou o início dos trabalhos relacionados ao Outubro Rosa "projeto mundial de conscientização e educação para o combate ao câncer."

"Para reduzir os casos de morte por câncer de mama é preciso investir em um diagnóstico precoce de qualidade, que é a maneira mais eficiente de cura e prevenção."

Maria Lúcia Gava Severa
(Presidente da Liga)

Um dos pontos altos do encontro foi a apresentação da jornalista Rosane Marchetti, compartilhando suas experiências com o público. Diagnosticada com câncer de mama em 2011, passou por cirurgias e tratamentos para combater a doença que, até agora, não deu manifestações de retorno. "A gente acredita que nunca será vítima. Mas o câncer dá em qualquer um. Por isso as mulheres têm que ficar atentas, fazer seus exames de rotina, descobrir o problema cedo para ter mais chances de cura. A pessoa pode ficar doente, mas isso não significa que precisa morrer de câncer, lembrou. Exemplo de superação, contou como conciliou a descoberta da doença e o tratamento com o trabalho e a vida pessoal - destacando o apoio da família e dos amigos como fundamental - e alertou sobre a dificuldade que muitos pacientes enfrentam na rede pública de saúde. "Durante minha experiência, conheci diversos casos de pessoas que não tinham condições de fazer exames, ou ficavam muito tempo à espera do início do tratamento. São situações inadmissíveis, é preciso investir em uma política que garanta à população o amparo médico nem um momento de necessidade como esse", reforçou.

**LIGA DE COMBATE
AO CÂNCER.**

Combatendo a única
guerra que une a todos.



Sindmóveis
Bento Gonçalves

www.sindmoveis.com.br



Depoimentos médicos

"A Liga de Combate ao Câncer de Bento Gonçalves começou como Liga Feminina e hoje alcança um importante momento ao dar maior visibilidade às suas ações, criando um veículo de comunicação através deste informativo impresso. Todo o pioneirismo que este especial grupo de voluntariado representa deve ter no seu intuito o sentido da conscientização da população e não somente na prevenção e promoção da saúde, como também no chamamento da comunidade para o exercício de cidadania que todos devem ter com seus semelhantes. Portanto, este novo projeto nasce de uma necessidade de crescimento e não será mais um mero impresso. Ele vem do povo e neste sentido deve ser voltado para ele, ouvindo e registrando as necessidades, dando seu direcionamento para as sugestões de resolução dos problemas relacionados à saúde. A comunidade deve abraçar esta causa. Os governos ao longo da história se mostram pouco eficientes ou ineficientes. Cabe ao terceiro setor organizado, a missão de veicular os anseios da população. Novamente parabéns a Bento Gonçalves e longa vida a Liga. A Sociedade Brasileira de Mastologia se sente parceira neste empreendimento."

José Pedrini, médico Mastologista.

"Inicialmente quero agradecer à Liga de Combate ao Câncer de Bento Gonçalves, através sua presidente Maria Lúcia Gava Severa, por ter o privilégio de compartilhar com esta equipe maravilhosa, nos últimos anos, uma série de ações para a melhoria da saúde das pessoas da região. Neste convívio de trocas, aprendi algumas coisas que explicam o sucesso da Liga. Uma delas é que quando se decide ajudar pessoas na

linha do câncer não se pode restringir ao mundo material, pois o principal é propiciar um sentido maior à vida. Outra é que os líderes precisam entregar-se por completo à causa e sempre pensar que vão conseguir. Minha interface com a Liga, inicialmente focada no Controle do Tabagismo, tem se ampliado na direção da melhoria da vida como um todo. Parabéns Maria Lúcia, parabéns equipe por este grande trabalho. Vamos em frente!"

Luiz Carlos Corrêa da Silva, médico Pneumologista da Santa Casa de Porto Alegre e presidente da Comissão de Tabagismo da Sociedade Brasileira de Pneumologia e Tisiologia.

"Cheguei a Bento Gonçalves há 16 anos e desde lá pude acompanhar o crescimento da Liga de Combate ao Câncer de Bento Gonçalves e a evolução da Oncologia na cidade. Hoje a entidade possui uma estrutura melhor e atua como importante facilitador do nosso trabalho, agilizando exames e procedimentos, disponibilizando medicamentos e atendimento psicológico, entre outros serviços. A Liga é um modelo para todo país e referência na região, pois é muito bem estruturada. Além disso, a Oncologia se desenvolveu de forma notável na cidade. Hoje o Hospital Tacchini possui uma equipe com quatro oncologistas, dois hematologistas, mastologista, urologista e cirurgiões de diversas especialidades para atender 21 municípios, com previsão de ampliação da estrutura nos próximos meses."

Paulo Ricardo Stroda Lopes, médico Oncologista clínico.



Grupo ostomizados

No primeiro semestre de 2014, a Liga de Combate ao Câncer de Bento Gonçalves passou a acolher o grupo de Ostomizados (pacientes que precisaram passar por cirurgias de colostomia, ileostomia ou urostomia, que consiste na construção de um novo canal para saída de fezes e urina).

Além disso, as instalações podem ser utilizadas por toda comunidade, em prol da luta contra o câncer. Com um amplo espaço, a casa que abriga a Liga é referência em atendimento, contando com ambiente climatizado e locais destinados ao bem-estar dos pacientes.

Consulte a disponibilidade do serviço pelo telefone 54 3451.4233.

TACCHINI
HOSPITAL

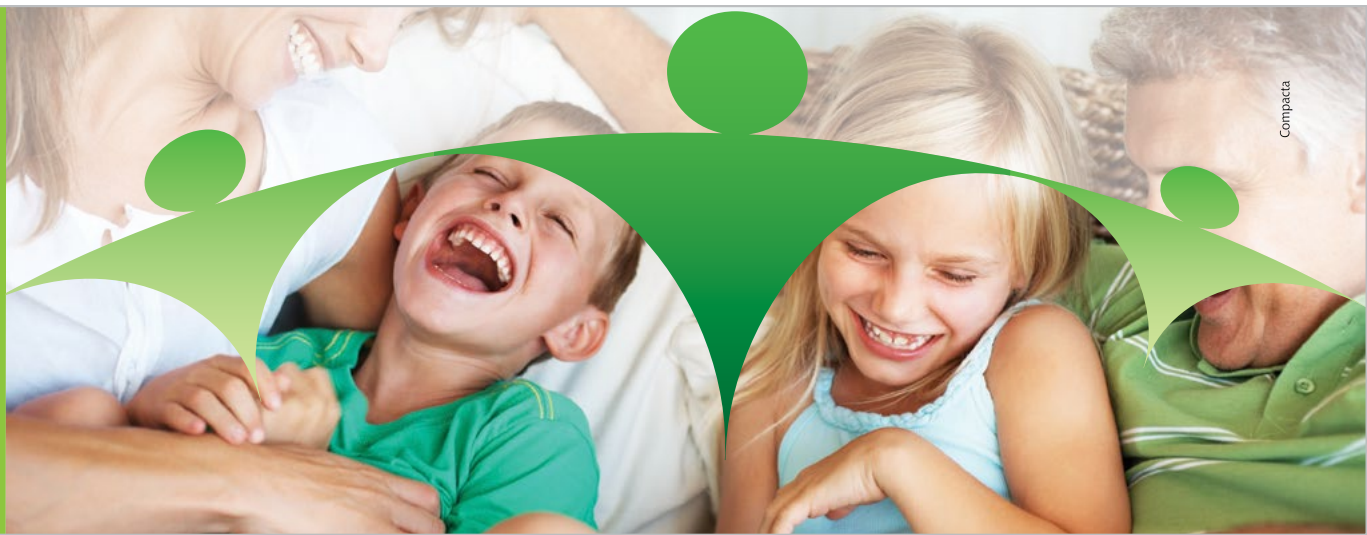
Uma vida de dedicação a você.

90
ANOS

Você sabe que pode contar, sempre.

Parabéns. Você faz parte dessa história e nos ajuda a escrever cada um de seus capítulos.

www.tacchini.com.br - Fone: (54) 3455.4333
Rua José Mário Mônaco, 358 - B. Gonçalves





Atualize-se.
Faça pós-graduação na UCS.

PÓS-GRADUAÇÃO

2014

ESPECIALIZAÇÃO | MBA
MESTRADO | DOUTORADO

 **UCS**
CAMPUS UNIVERSITÁRIO
DA REGIÃO DOS VINHEDOS

INFORMAÇÕES E INSCRIÇÕES:
ECONTINUADA-CARVI@UCS.BR | WWW.UCS.BR
(54) 3449.5209

Serviços prestados

- Alimentação especial;
- Aparelho de eletrolaringe;
- Aplicação de iodo;
- Assistência jurídica;
- Assistência;
- Atendimento individualizado aos doentes;
- Bengalas, muletas e andadores;
- Biópsias;
- Bolsas para ostomizados;
- Cadeiras de rodas e de banho;
- Campanhas: Dia do Basta, Compartilhe Vida e 7 Sinais, Espalhe Vida, Câncer de Pele, Câncer de Próstata;
- Colchões;
- Colonoscopias;
- Confecção de artesanato para a venda no bazar;
- Confecção de mantas e agasalhos para os doentes e familiares;
- Consultas médicas;
- Dia do Basta;
- Ecografias;
- Endoscopias;
- Exames de imagem;
- Exames diversos;
- Fisioterapeuta;
- Fonoaudióloga;
- Fraldas;
- Grupos de Tabagismo;
- Jantar Eles na Cozinha;
- Mamografias;
- Manguitos;
- Medição de monóxido de carbono;
- Nutricionista;
- Passagens;
- Perucas;
- Próteses;
- Psicóloga;
- Psiquiatra;
- Sutiãs;
- Tomografias;
- Ventiladores e estufas;
- Visitas Domiciliares e Hospitalares.
- Vulvosopia;

Propague a causa

Doando o troco de R\$ 0,01 até R\$ 0,99 de suas compras, pagas em dinheiro no Super Apolo, você estará apoiando o diagnóstico precoce e o tratamento do câncer.

Caso você desejar doar outros valores, utilize as contas abaixo:

Banco do Brasil
Agência 0181-3
Conta 5.508-5

Banco Banrisul
Agência 0130
Conta 41850690.0-7

super
Apolo



Liga
Liga de Combate ao Câncer
de Bento Gonçalves

Faça sua doação

Banco do Brasil

Agência: 0181.3 | Conta: 5.508.5

Banrisul

Agência: 0130 | Poupança: 41.850690.0-7

Rua Paraná, 31 - Bairro Centro
Bento Gonçalves - RS - CEP 95700-000
www.ligaccbg.com.br
liga@ligaccbg.com.br - 54.3451.4233



VOCÊ TAMBÉM ESTÁ APOIANDO ESSA CAUSA.

na compra dos óculos de grau parte da verba será destinada à Liga de Combate ao Câncer.

vízia  *óptica*
especialista em visão

Vízia Óptica



for Liga Combate ao Câncer

**EU
CUIDO
DO QUE É
MEU**

CAMPANHA DE COMBATE AO CÂNCER